



المملكة العربية السعودية  
وزارة التعليم  
جامعة بيشة  
كلية التربية  
وكالة الدراسات العليا والبحث العلمي

# دليل كتابة الرسائل العلمية لطلبة الدراسات العليا بكلية التربية جامعة بيشة

إعداد

وكالة الكلية للدراسات العليا والبحث العلمي

٢٠٢٠-١٤٤٢

بِسْمِ اللَّهِ الرَّحْمَنِ الرَّحِيمِ

## كلمة استهلاكية...

الحمد لله وحده والصلاة والسلام على من لا نبي بعده وعلى آله وصحبه أجمعين،  
وبعد،،،

سعيًا من جامعة ببشة لإعداد طلابها إعدادًا متميزًا، لوطن متسلح بالعلم والإيمان، ووطن فيه حزم وأمل، ووطن فيه أمن وأمان وقوة، قامت الجامعة بجهود حثيثة لمواكبة كل مستجدات العصر الحديث، لإعداد طلاب قادرين على مسايرة سوق العمل بكل مستجداته ومتطلباته. كما أولت الجامعة جل اهتمامها للبحث العلمي، وسخرت له الإمكانيات البشرية والمادية والتقنية، من خلال فتح عديد من البرامج النوعية في الدراسات العليا في كليات الجامعة، وفي هذا المضمار كان من الضروري مد طلابها بمعايير علمية عالمية يصاغ بها البحث العلمي الرصين؛ من هنا نبع حرص الجامعة على مد الطلاب بأسس البحث العلمي ومعايره، الذي بات أمراً في غاية الأهمية، لضمان التميز في رسائلها العلمية سواء في موضوعاتها، أم في أساليب معالجة مشكلاتها، أم في طريقة إعدادها ونشرها، ومن هذه الكليات كلية التربية، التي قدمت عدداً من البرامج التي يتطلبها سوق العمل، وقدمت الأدلة الإجرائية المنظمة لها، تحقيقاً لقيم الجودة والإتقان والشفافية في إجراءاتها، وقد جاء هذا الدليل ثمرة لجهودها المتواصلة لمتابعة مسيرة الدراسات العليا بها ودفعها للأمام.

ولقد بدأت وكالة جامعة ببشة للبحث العلمي بإعداد خطتها الاستراتيجية وبناء قواعدها الأساسية، وسعت وكالة الدراسات العليا والبحث العلمي لإنجازها. ويأتي هذا الدليل (دليل كتابة الرسائل العلمية) كأحد أهم الأهداف الرئيسية التي سعت إليها وكالة الجامعة حتى تضمن توحيد الإجراءات الفنية في إنتاج المشروعات العلمية على مستوى الجامعة ويعطي نسقاً مرتباً، ومنظماً، بشكل يتوافق مع معايير كتابة الرسائل العلمية المتعارف عليها في الجامعات المحلية والإقليمية والدولية؛ لذا كان لزاماً على وكالة الدراسات العليا والبحث العلمي في كلية التربية إيجاد هذا الدليل "دليل كتابة الرسائل العلمية لطلبة الدراسات العليا" الموحّد ليسانس طلاب الدراسات العليا على تنسيق رسائلهم العلمية على النحو المطلوب. ويعتبر هذا الدليل هادياً لطلابنا ومشرفيهم على حد سواء، وموفراً للوقت والجهد، وساعياً لإخراج رسائلهم بشكل يتوافق مع معايير كتابة الرسائل العلمية المتعارف عليها في الجامعات المحلية والإقليمية والدولية. ابتداءً من كتابة الخطة البحثية، وقواعد كتابة الرسالة، والنماذج الضرورية.

ويحتوي هذا الدليل على وصف مفصل لكيفية كتابة خطة البحث، والرسالة العلمية، عن طريق تقسيم محتوى الدليل إلى خمس أقسام رئيسية هي:

أولاً قواعد كتابة الخطة البحثية.

ثانياً تبويب الرسالة.

ثالثاً الاقتباس والتوثيق.

رابعاً المواصفات الفنية للرسالة.

خامساً احتياطات عامة.

ويسعدنا أن نتقدم بالشكر والامتنان لسعادة رئيس الجامعة، وسعادة وكيل الجامعة للدراسات العليا والبحث العلمي، وسعادة عميد الدراسات العليا، وسعادة عميد كلية التربية وكذلك جميع الذين شاركوا في إعداد هذا الدليل سائلاً الله العلي القدير أن يوفق الجميع لما فيه الخير والرشاد.

**وكالة كلية التربية للدراسات**

**العليا والبحث العلمي**

١٤٤٢هـ

## قائمة المحتويات

٩	القسم الأول قواعد كتابة الخطة البحثية
١٠	أولاً: مصطلحات وتعريفات
١٠	(أ) الرسالة العلمية
١٠	(ب) درجة الماجستير Master Degree
١٠	(ج) درجة الدكتوراه Doctorate Degree
١١	(د) خطة البحث
١١	(هـ) المرجع العلمي Reference
١١	ثانياً: لغة الرسالة
١١	ثالثاً: خطة البحث
١٢	(أ) عنوان البحث Title
١٢	(ب) المقدمة Introduction
١٢	(ج) مشكلة البحث Research Problem
١٣	(د) أهداف البحث Research Objectives
١٣	(هـ) أهمية البحث Research Importance
١٣	(و) حدود البحث Research Limitation
١٤	(ز) مصطلحات البحث Research Terms
١٤	(ح) فرضيات البحث Research Hypotheses
١٤	(ط) منهج البحث Research Methodology
١٤	(ي) مجتمع البحث وعينته Research Community And Sample
١٤	(ك) أدوات البحث Search Tools
١٥	(ل) الأساليب الإحصائية Statistical Methods
١٥	(م) خطوات البحث Search Steps
١٥	(ن) قائمة المصادر والمراجع List of sources and references
١٥	رابعاً: الكتابة الفنية لخطة البحث
١٦	خامساً: إجراءات تسجيل خطة بحث لرسالة علمية (ماجستير/دكتوراه)

١٧	القسم الثاني تبويب الرسالة
١٨	أولاً: التمهيدات
١٨	(أ) صفحة العنوان Title Page
١٨	(ب) البسمة
١٨	(ج) المستخلص Abstract
١٩	(د) التقدير والشكر Acknowledgment
١٩	(هـ) لجنة التحكيم Committee Decision
١٩	(و) قائمة المحتويات Table of Contents
١٩	(ز) قائمة الجداول List of Tables
١٩	(ح) قائمة الأشكال List of Figures
١٩	(ط) قائمة الاختصارات List of Abbreviations
١٩	(ي) قائمة الرموز List of Symbols
٢٠	(ك) قائمة الصور List of Photos
٢٠	ثانياً: المتن
٢٠	(أ) الفصل الأول: مدخل إلى البحث
٢١	(ب) الفصل الثاني: الإطار النظري والدراسات السابقة
٢١	(ج) الفصل الثالث: إجراءات البحث
٢١	(د) الفصل الرابع: نتائج البحث ومناقشتها وتفسيرها
٢١	(هـ) الفصل الخامس: خاتمة البحث والتوصيات والمقترحات
٢٢	(و) قائمة المراجع References
٢٢	ثالثاً: الملاحق Appendix
٢٣	القسم الثالث الاقتباس والتوثيق
٢٤	أولاً: الاقتباس Quotation
٢٥	شروط الاقتباس
٢٥	ثانياً: التوثيق Documentation
٢٧	القسم الرابع المواصفات الفنية للرسالة
٢٨	أولاً: لغة الرسالة
٢٨	ثانياً: شكل ونوع الخط

٢٩	ثالثاً: تنسيق الجداول Tables
٢٩	رابعاً: تنسيق الأشكال Figures
٣٠	أ) الرسوم البيانية والتوضيحية Graphs and Charts
٣٠	ب) الخرائط الذهنية (المفاهيمية) Mind Maps (Conceptual)
٣٠	ج) الخرائط الجغرافية والصور
٣١	خامساً: الهوامش
٣١	سادساً: ترقيم الصفحات
٣١	سابعاً: أغلفة الرسالة والفصول
٣١	ثامناً: الطباعة والتغليف
٣٣	<b>القسم الخامس احتياطات عامة</b>
٣٤	أولاً: اختيار الموضوع
٣٤	ثانياً: مصادر الموضوع
٣٥	ثالثاً: الخطوط العريضة
٣٥	أ) الفرضيات
٣٥	ب) تدوين الملاحظات
٣٥	ج) الالتزام بالخطة المرسومة
٣٥	د) النتائج
٣٦	هـ) الكتابة
٣٦	رابعاً: أخطاء شائعة في كتابة الرسائل
٣٧	أ) عدم ذكر المراجع
٣٧	ب) انعدام التوازن
٣٧	ج) الإطالة والإطناب
٣٧	د) الأخطاء الإملائية
٣٧	خامساً: المعايير الأخلاقية للبحث العلمي
٣٨	سادساً: معايير ينبغي أن يلتزم بها الباحث عند إعداد البحث
٣٨	سابعاً: اعتبارات اللغة العلمية للكتابة العلمية

٣٩	المراجع التي تم الاعتماد عليها في الدليل
٤٠	أولاً: المراجع العربية
٤٠	ثانياً: المراجع الأجنبية
٤١	ملاحق الدليل
٤٢	أنموذج (١) يبين مسافات الهوامش
٤٣	أنموذج (٢) صفحة غلاف خطة البحث
٤٤	أنموذج (٣) تقديم فكرة بحثية (خطة بحث مختصرة) لرسالة ماجستير/ دكتوراه
٤٥	أنموذج (٤) إقرار
٤٦	أنموذج (٥) جدول قصير
٤٧	أنموذج (٦) جدول طويل
٤٩	أنموذج (٧) الرسوم البيانية والتوضيحية
٥٠	أنموذج (٨) خريطة ذهنية في صفحة عرضية
٥١	أنموذج (٩) فهرست المحتويات
٥٤	أنموذج (١٠) فهرست الجداول
٥٥	أنموذج (١١) فهرست الأشكال
٥٦	أنموذج (١٢) فهرست الملاحق
٥٧	أنموذج (١٣) غلاف فصل





القسم الأول  
قواعد كتابة الخطة  
البحثية

- ◀ مصطلحات وتعريفات
- ◀ لغة الرسالة
- ◀ خطة البحث
- ◀ الكتابة الفنية لخطة البحث
- ◀ إجراءات تسجيل خطة
- ◀ بحث رسالة ماجستير

## القسم الأول: قواعد كتابة الخطة البحثية

### أولاً: مصطلحات وتعريفات

#### (أ) الرسالة العلمية

هي عمل علمي يُعده الباحث بغرض الحصول على درجة الماجستير، أو الدكتوراه، أو لاستكمال متطلبات الحصول على الدرجة العلمية، وتُعد الرسالة العلمية بمثابة تقرير وافٍ يُقدم من خلاله الباحث (طالب الدراسات العليا) إضافة علمية توصل إليها باتباع وتطبيق مناهج وأساليب البحث العلمي المتعارف عليها، وهي تقدم في نهاية الدراسة من أجل الحصول على الدرجة بعد مناقشة الرسالة وتحكيمها.

#### (ب) درجة الماجستير Master Degree

الماجستير في التربية (Master) هي درجة علمية تمنح بعد دراسة محددة من طالب الدراسات العليا ويرمز لها باختصار (MD)، وهي بمثابة وثيقة تُقدم وفقاً لمواصفات الجامعة المختصة، وتتضمن حصيلاً ما توصلت إليه دراسة (طالب الدراسات العليا) العلمية أو المهنية في مستوى درجة الماجستير، وينبغي أن تعكس الرسالة بوضوح قدرة الباحث على استخدام وتوظيف طرق وأساليب ومناهج البحث المناسبة، وتنظيم المعلومات الأولية والثانوية في كلٍ ذي معنى، وعرض النتائج بأسلوب علمي نثري تحت إشراف أكاديمي متخصص.

#### (ج) درجة الدكتوراه Doctorate Degree

الدكتوراه في التربية (Doctorate) هي درجة علمية تمنح بعد دراسة محددة من طالب الماجستير ويرمز لها باختصار (Ph.D.)، وهي بمثابة وثيقة تُقدم وفقاً لمواصفات الجامعة المختصة وتتضمن حصيلاً ما توصلت إليه دراسة (طالب الدراسات العليا) العلمية أو المهنية في مستوى درجة الدكتوراه وذلك تحت إشراف أكاديمي متخصص؛ وتتميز رسالة الدكتوراه عن رسالة الماجستير بأن الطالب يكون أكثر نضجاً في معالجة موضوع الدراسة؛ فرسالة الدكتوراه هي بحثٌ مستقلٌ مبتكرٌ في مجال التخصص، ينبغي أن تُضيف جديداً للمجال المعرفي، وتعكس تمكن الباحث من المهارات اللازمة لإجراء مثل هذه البحوث، وقدرته على المعالجة العلمية والمهنية بشكل أعمق وأشمل وأوسع مقارنةً برسالة الماجستير.

## (د) خطة البحث

تعني خطة البحث التصور المستقبلي المسبق لطريقة تنفيذ البحث من جميع الزوايا بعد جمع المادة العلمية، وطريقة معالجتها أو تحليلها، وطريقة عرض نتائج البحث بعد التنفيذ.

## (هـ) المرجع العلمي Reference

هو ما يعتمد عليه الباحث أو الكاتب عندما يكون بصدد كتابة مقالة أو بحث أو رسالة علمية للحصول على درجة مثل الماجستير أو الدكتوراه. فكل ما يعتمد عليه الباحث في إخراج عمله العلمي يعد مرجعاً Reference، وقد يشمل المرجع: الكتب، المجلات العلمية المتخصصة، المجلات المحكمة، التقارير الصادرة عن الوزارات والهيئات والمؤسسات سواءً أكان في صورة قرارات، أم تقارير منشورة، أو مقبولة للنشر.

## ثانياً: لغة الرسالة

تصاغ الرسالة في جامعة بيثية باللغة العربية ومعها ملخص واف باللغة الإنجليزية. ويجوز كتابة الرسالة باللغة الإنجليزية إذا تطلب الأمر ذلك ويوضع ملخص واف باللغة العربية في هذه الحالة.

## ثالثاً: خطة البحث

خطة البحث تقدم قبل الشروع في البحث الخاص بإكمال مطالب درجة الماجستير أو الدكتوراه؛ فالطالب يبدأ بإعداد خطة بحثه لتقديمها إلى عمادة الدراسات العليا في الجامعة بعد أن يجتاز دراسة (٥٠٪) على الأقل من المقررات الدراسية ببرنامج الماجستير، أو الدكتوراه (حسب اللائحة الموحدة للدراسات العليا). وهناك مجموعة من الشروط التي يجب أن تتوافر فيها وهي:

١. أن تكون مختصرة ومحددة تحديداً دقيقاً.
٢. أن تعكس سعة إطلاع الباحث وقراءته المتعمقة في الدراسات السابقة المرتبطة بموضوع البحث.
٣. أن توفر الترابط والتكامل بين عناصر الخطة، من خال ترتيب العناصر ترتيباً منطقياً وربط العناصر بعضها بعضاً.
٤. أن ترتبط منهجية البحث ارتباطاً مباشراً بمشكلة البحث.

٥. أن تراعى فيها جميع ضوابط كتابة الرسائل العلمية من حيث التنسيق والهوامش والاقتباس والتوثيق.

وتتكون خطة البحث من العناصر التالية:

### (أ) عنوان البحث Title

عنوان الخطة البحثية هو عنوان الرسالة، وهو اللفظ الذي يتبين منه محتوى الرسالة، ويُعرف بأنه أصغر ملخص ممكن للمحتوى. ويجب كتابة العنوان بلغة واضحة وموجزة وبعبارة دقيقة معبرة؛ بحيث يرشد القارئ إلى موضوع البحث واتجاهه، ومن مواصفات عنوان البحث أن يكون واضحاً مختصراً، حتى يتمكن القارئ من قراءته وفهمه، وأن يدرك مضمونه دون حاجة إلى استفسار من الطالب، وأن يكون موجزاً مفيداً، دون ذكر التفاصيل التي يمكن أن يوردها في حدود البحث.

### (ب) المقدمة Introduction

تُعد المقدمة مدخلاً تعريفياً للبحث، يذكر فيها الباحث مجال المشكلة، وأهميتها والأدبيات التي تناولت هذا المجال، وتحليل المعلومات السابقة المتوفرة، ومناقشة النتائج والبحوث ومقترحاتها وتوصيات المؤتمرات وعرض بعض آراء المهتمين بمجال البحث، والإضافات التي سوف يساهم بها عند الانتهاء من البحث، والمتغيرات المتصلة بمشكلة البحث. ويجب أن تكون المقدمة قوية مشوقة، متسلسلة الأفكار، واضحة الأسلوب، متماسكة المعاني، وتستميل القارئ، وتجذب انتباهه؛ حيث يوضح فيها الباحث مجال وفلسفة البحث ودلالة موضوعه، وتنتهي المقدمة بخلاصة تبين أهمية مجال البحث والحاجة إلى الدراسة.

### (ج) مشكلة البحث Research Problem

يعتمد اختيار مشكلة البحث على التخصص العلمي للباحث، وخبرته العملية، ومعايشته للمشكلة، وأن تكون المشكلة جديدة ولم يتم بحثها من قبل، بهدف إضافة معلومات جديدة للمعرفة الإنسانية، وعدم تكرار ما تم بحثه سابقاً؛ حيث يعرض الباحث نتائج بعض الدراسات السابقة المتصلة بمشكلة البحث، والتي تبرز وجود مشكلة بحثية، مع التأكد من أن المشكلة التي اختارها قابلة للبحث ميدانياً، ويمكن جمع بيانات ومعلومات بشأنها، كما يدعم إحساسه بالمشكلة من خلال بعض المؤشرات مثل دراسة استطلاعية أو خبرات الباحث. وعند صياغة المشكلة يجب أن تكون الصياغة واضحة على نحو يساعد على اختبارها والتوصل إلى حل لها، ويتضح في الصياغة

وجود متغيرات البحث (المستقلة، والتابعة)، في حالة البحوث التجريبية، وشبه التجريبية. وتنتهي المشكلة بتحديد واضح لها، ويعبر عن ذلك بجملة خبرية تقريرية، ثم تزيل مشكلة البحث بالسؤال الرئيس للبحث، والذي ينبثق منه أسئلة فرعية، بلغة علمية دقيقة تبين علاقتها بمشكلة البحث

#### (د) أهداف البحث Research Objectives

يحدد الطالب الأهداف التي يسعى البحث إلى تحقيقها، فهي تشير إلى النتائج المتوقعة للبحث، ويجب أن يكون محتواها مرتبطاً عضويًا بالمشكلة وبمبررات البحث؛ وأهداف البحث هي ما يسعى البحث للوصول إليه من خلال إجراءاته، وتكون متوافقة مع تساؤلات البحث.

#### (هـ) أهمية البحث Research Importance

أهمية البحث تعني الفوائد التي يضيفها البحث من الناحية النظرية والعملية إلى المجتمع؛ وهي تعكس مدى قدرة الباحث على إقناع القارئ بضرورة إجراء بحثه، وذلك من خلال مبررات صادقة ومقنعة، ذات صياغة واضحة وعبارات دقيقة.

#### (و) حدود البحث Research Limitation

يوضح الطالب ما سيقنصر عليه بحثه من متغيرات بشرية، ومكانية، وزمانية، وموضوعية، وهي كالتالي:

١. الحدود البشرية: وهي نطاق عينة البحث، أو فئات العينة، سواء أكانت من الأطفال، أم البالغين، من المعلمين والمعلمات، أم القيادات، وهكذا...
٢. الحدود المكانية: وهي المنطقة التي سيجرى فيها البحث، ويجب أن يوضح المبررات من اختياره لمنطقة جغرافية معينة، إذ أنه من المعروف أن الملامح والخصائص الجغرافية والسكانية تختلف وتتباين من منطقة لأخرى.
٣. الحدود الزمانية: ويقصد بها الفترة الزمنية التي يشملها البحث، أو الفترة التي سيتم تطبيق البحث فيها إذا كان تجريبيًا، أو أن يركز البحث على الأحداث لتشمل فترة زمنية أو حقبة تاريخية.
٤. الحدود الموضوعية: ينبغي على الباحث أن يحدد المواضيع والعناصر التي سيتطرق إليها من خلال بحثه، والتي سوف يقوم بجمع المعلومات عنها وتحليلها وفرز نتائجها.

## (ز) مصطلحات البحث Research Terms

نذكر هنا بعض التعريفات النظرية للمصطلحات والمتغيرات الواردة في عنوان خطة البحث، ومن المستحسن أن يحدد الباحث معنى المصطلحات ملماً بثلاثة أنواع من المعاني: المعنى اللغوي، كما ورد في المعاجم اللغوية، والمعنى الاصطلاحي، كما تناولته الأدبيات المختلفة، والمعنى الإجرائي، وهي ما يقصد به الباحث في دراسته الراهنة.

## (ح) فرضيات البحث Research Hypotheses

فرضيات البحث فهي توقعات الباحث لحل مشكلة البحث، فتصاغ بأسلوب يبين ما يحاول الطالب تأكيد صحته أو عدمه. كما تصاغ الفرضيات في ضوء نتائج الدراسات السابقة.

## (ط) منهج البحث Research Methodology

يجب على الباحث تحديد المنهج الأنسب الذي سوف يتبعه في بحثه، موضحاً دواعي اختياره، وموثقاً ذلك من مصادر متخصصة، وإذا كان الباحث سوف يستخدم أكثر من منهج؛ فيجب عليه ذكرها مرتبة حسب أهميتها.

## (ي) مجتمع البحث وعينته Research Community And Sample

مجتمع البحث هو المجموعة الكلية من العناصر ذات العلاقة بالمشكلة المدروسة، والتي سيتم الاعتماد عليها في الحصول على بيانات البحث. وهو يختلف من بحث إلى آخر حسب منهج البحث. أما عينة البحث فهي مجموعة جزئية من المجتمع، يتم اختيارها وفقاً لقواعد وطرق علمية محددة، ترفع احتمالية تمثيلها للمجتمع تمثيلاً صحيحاً. ويتم استخدامها بهدف التوصل إلى استنتاجات سليمة عن المجتمع الأصلي الذي جاءت منه المشكلة. وهنا يذكر الطالب الطريقة التي سيعتمد عليها في اختبار العينة، وسبب ذلك.

## (ك) أدوات البحث Search Tools

يقصد بها أدوات جمع المعلومات، سواء أكانت الأدوات المعدة مسبقاً من باحثين سابقين، أم الأدوات التي سيصممها الباحث؛ فيجب على الباحث تحديد الأداة المناسبة التي سيستخدمها في جمع المعلومات ميدانياً؛ بحيث تتناسب هذه الأداة مع المنهج المستخدم في البحث بما يكفل دقة المعلومات التي سيتم جمعها. على أن يوضح الباحث إجراءات إعداد أدواته، والتحقق من صدقها وثباتها.

## (ل) الأساليب الإحصائية Statistical Methods

يذكر الباحث الأساليب الإحصائية المرتبطة بأسئلة البحث، معللاً اختياره لها، ومفسراً كيفية استخدامه لها (في حالة الأبحاث الكمية فقط).

## (م) خطوات البحث Search Steps

يحدد الطالب الخطوات التي سيتبعها في بحثه، مفصلاً هذه الخطوات؛ حيث يذكر الباحث الخطوات التنفيذية لإجراءات بحثه بدايةً من الإعداد للمواد والأدوات، واختيار العينة، وحتى استخلاص النتائج والتوصيات. ويمكن هنا أن يوضح الطالب الفصول المقترحة للبحث، وما يحتويه كل فصل.

## (ن) قائمة المصادر والمراجع List of sources and references

يُذكر فيها الباحث المصادر المراجع التي ورد ذكرها في الخطة، ويتم وضع قوائم مستقلة لكل من المراجع العربية، والمراجع الأجنبية، مع عدم ترقيمها وذلك حسب توثيق جمعية علم النفس الأمريكية (APA) American Psychological Association، على أن تفهرس المراجع أبجدياً حسب الاسم الأخير للمؤلف Last Name. ويمكن للباحث وضع قائمة للمراجع التي يمكن الاستعانة بها في موضوع بحثه.

## رابعاً: الكتابة الفنية لخطة البحث

لكتابة خطة البحث يستخدم نوع الخط Simplified Arabic من معالج الكلمات MS Word، على أن يكون حجم الخط (بنط ١٤) والعناوين الرئيسية (بنط ١٨)، والعناوين الفرعية (بنط ١٦)، وفي اللغة الإنجليزية فتكتب ببنط (١٢) بخط Times New Roman، والعناوين الرئيسية (بنط ١٦)، والعناوين الفرعية (بنط ١٤)، ويكون تباعد الفقرة: قبل (٦ نقطة) وبعد (صفر)، وتباعد الأسطر (مفرد). وتكون المسافات البادئة للفقرة العادية: (صفر قبل النص، صفر بعد النص، ٢٧.١ سم للسطر الأول) وترقم الصفحات في أسفل منتصف الصفحة، ويكون الترقيم بين شرطين. وقد تم تضمين عدة نماذج في الملحق تساعد على الإخراج الطباعي للخطة، وهي:

١. أنموذج (١) يبين مسافات الهوامش.
٢. أنموذج (٢) يبين شكل الغلاف.

## خامساً: إجراءات تسجيل خطة بحث لرسالة علمية (ماجستير/دكتوراه)

- ١) يقدم الطالب الفكرة البحثية (خطة بحث مختصرة) وفقاً للنموذج رقم (٣) المرفق وبتوقيع من المرشد العلمي.
- ٢) يتم عرض النموذج وبمعاصره السابقة على سعادة رئيس القسم، للتوجيه بتشكيل لجنة متخصصة من أعضاء هيئة التدريس بالقسم لإبداء الملاحظات، ويتم إقرار الفكرة بعد إجراء التعديلات الإلزامية بتوقيع اللجنة التخصصية.
- ٣) يقدم الطالب إفادة بأن عنوان الموضوع لم يسبق بحثه من خلال مراسلة مكتبة الملك فهد الوطنية (نموذج رقم ٣ بالدليل الإجرائي).
- ٤) يبدأ الباحث في إعداد الخطة، ويتم تقديمها بعد توقيع المرشد العلمي بأنها جاهزة للعرض على السيمينار لسعادة رئيس القسم، وذلك لتحديد موعد السيمينار المناسب، وتوزع على جميع أعضاء القسم قبل العرض بأسبوعين على الأقل.
- ٥) يتم مناقشة البحث وتدوين الملاحظات بموضوعية، واتخاذ القرار المناسب، وبعد إجراء التعديلات اللازمة والعنوان المقترح يقدم الباحث مرة أخرى إفادة بعدم تكرار عنوان البحث الجديد من خلال مراسلة مكتبة الملك فهد الوطنية (نموذج رقم ٣ بالدليل الإجرائي).
- ٦) بعد إجراء التعديلات التي يقرها السيمينار يقدم الطالب الخطة المعدلة لرئيس القسم، بعد إقرارها من المرشد العلمي، ومن ثم تعرض على لجنة الدراسات العليا بالقسم أولاً لمراجعتها وفق التعديلات والملاحظات في وجود المرشد العلمي وفق النموذج (٣) المعد لهذا الغرض.
- ٧) يتم عرض الخطة المعدلة بصورتها النهائية المستوفية البيانات المتعلقة بالطالب على مجلس القسم، مرفق بها ترجمة العنوان باللغة الإنجليزية، ومن ثم يحدد مجلس القسم المشرف العلمي، ويرفع بعد ذلك الخطة لعميد الكلية، الذي يقوم بدوره بإحالة الخطة للجنة الدراسات العليا بالكلية، وبعد إقرارها يحيلها سعادته الى مجلس الكلية للاعتماد، ومن ثم تحال لعمادة الدراسات العليا معززة بالبيانات التي يتضمنها النموذج (٤).







## القسم الثاني تبويب الرسالة

◀ التمهيدات.

◀ المتن.

◀ الملاحق.

## القسم الثاني: تبويب الرسالة

### أولاً: التمهيدات

يحتوي هذا القسم على: صفحة العنوان، والبسمة، والتقدير والشكر والإهداء، و صفحة لجنة التحكيم، وجدول المحتويات.

#### (أ) صفحة العنوان Title Page

وتحتوي على الآتي: (راجع نموذج رقم ٢)

١. عنوان الرسالة كاملاً: يكتب العنوان بمسافة واحدة بين السطور، على أن يكون حجم الخط بنط ٢٠، ويجب أن يكون مختصراً، واصفاً لما تحتويه الرسالة، مع تجنب استخدام كلمات مثل دراسة، بحث، تحليل ..... في العنوان، وذلك لأن الرسالة في حد ذاتها بحث واستقراء وتحليل.
٢. اسم الطالب كاملاً.
٣. الدرجة العلمية المتقدم لها.
٤. اسم الكلية والجامعة والقسم التي قدم لها البحث.
٥. اسم المشرف ودرجته العلمية (والمشرف المساعد إن وجد).
٦. الفصل الدراسي وسنة تقديم الرسالة.
٧. لا يكتب رقم صفحة عليها، ولكنها تحسب ضمن الترقيم أبجدهوز وتأخذ (أ)

#### (ب) البسمة

هي صفحة مخصصة للبسمة، أو آيات من القرآن الكريم، على أن يذكر اسم السورة ورقم الآية. ولا يكتب رقم صفحة عليها، ولكنها تحسب ضمن الترقيم أبجدهوز وتأخذ (ب)

#### (ج) المستخلص Abstract

هو موجز مختصر للرسالة في صفحة واحدة باللغة العربية، ثم يتبعه مستخلص باللغة الإنجليزية في الصفحة التي تليها، ويختلف عن الملخص والذي يكون بشكل أكثر تفصيلاً في عدة صفحات ويكون في آخر الرسالة، ويأخذ رقم (ج) للمستخلص العربي، و(د) للمستخلص الإنجليزي.

**(د) التقدير والشكر Acknowledgment**

في هذه الصفحة يجب إهداء الشكر والتقدير للجنة الإشراف، والمؤسسة التي أجري فيها البحث، والجهة أو الجهات التي ساهمت في تمويل البحث، وكل من ساهم في تسهيل مهمة الباحث، سواءً أكانوا أفراداً، أم مؤسسات، وتأخذ رقم (هـ)

**(هـ) لجنة التحكيم Committee Decision**

تحتوي هذه الصفحة على نموذج قرار توصية لجنة الحكم والمناقشة، والتي تضم أسماء الأساتذة الذين ناقشوا رسالة الباحث، ودرجاتهم العلمية، وتوقيعاتهم، وتأخذ رقم (و).

**(و) قائمة المحتويات Table of Contents**

تحتوي هذه الصفحة على قائمة تضم محتويات الرسالة من الفصول والأبواب والعناوين الرئيسية والفرعية التي وردت في متن الرسالة (كما وردت داخل الرسالة) والصفحات التي وردت فيها، وتبدأ من رقم (ز).

**(ز) قائمة الجداول List of Tables**

وهي قائمة تضم عناوين الجداول، والصفحات التي وردت فيها، وتبدأ بترقيم أبجدهوز من حيث انتهت قائمة المحتويات.

**(ح) قائمة الأشكال List of Figures**

وهي قائمة تضم عناوين الأشكال، والصفحات التي وردت فيها، وتبدأ بترقيم أبجدهوز من حيث انتهت قائمة الجداول.

**(ط) قائمة الاختصارات List of Abbreviations**

وهي قائمة تضم جميع الاختصارات المستخدمة في الرسالة، وتبدأ بترقيم أبجدهوز من حيث انتهت قائمة الأشكال.

**(ي) قائمة الرموز List of Symbols**

وهي قائمة تضم جميع الرموز المستخدمة في كتابة الرسالة ومعانيها، وتبدأ بترقيم أبجدهوز من حيث انتهت قائمة الاختصارات.

## (ك) قائمة الصور List of Photos

وهي قائمة تضم جميع الصور التي وردت بالرسالة، وأرقام صفحاتها، وتبدأ بترقيم أبجدهوز من حيث انتهت قائمة الرموز.

## ثانياً: المتن

ينقسم متن الرسالة Text إلى فصول، تبدأ ببداية الفصل الأول، وتأخذ رقم (١)، وتلي الأوائل مباشرة. وليس هناك عدد محدد للفصول متفق عليه، بل ذلك خاضع لطبيعة البحث، ففي حال إفراد فصل للدراسات السابقة سيكون مجموع الفصول ستة فصول أما في حالة دمج الدراسات السابقة ضمن الإطار النظري، فسيصبح عدد الفصول خمسة فصول. ولكن من المهم أن يحتوي الفصل الأخير للرسالة على ملخص للبحث Summary، والذي يجب أن يحتوي على ملخص ما توصل اليه من نتائج، ثم يتبع بتوصيات البحث، فالبحوث المقترحة، وهو الملخص نفسه الذي سيقوم الباحث بترجمته إلى اللغة الإنجليزية، ويضاف إلى الرسالة من الجهة اليسرى. وفيما يلي توضيح لمحتويات الفصول:

## (أ) الفصل الأول: مدخل إلى البحث

يتضمن الفصل الأول أغلب ما ورد في خطة البحث السابق ذكرها ضمن القسم الأول من الدليل الحالي، مع تعديل وتنقيح المعلومات الواردة فيها بعد الانتهاء من إعداد البحث بالكامل؛ حيث ترى للباحث أبعاد البحث برمته، والذي يمكّنه من إعادة صياغة هذا الفصل مرة أخرى. ويتضمن الفصل الأول وهو بعنوان (مدخل إلى البحث) ما يلي:

١. المقدمة Introduction
٢. مشكلة البحث Research Problem.
٣. أسئلة البحث Research Questions.
٤. أهداف البحث Research Objectives.
٥. أهمية البحث Research Importance.
٦. حدود البحث Research Limitation.
٧. مصطلحات البحث Research Terms.
٨. خطوات البحث Search Steps.

## (ب) الفصل الثاني: الإطار النظري والدراسات السابقة

يتألف هذا الفصل من الإطار النظري للبحث، والدراسات السابقة ذات الصلة بموضوع البحث؛ حيث يضم المفاهيم والنظريات ذات العلاقة بموضوع البحث، موضحاً خلاله ما ورد في عنوان البحث من مفاهيم وترابط، ليصل بالقارئ إلى فهم ما يسعى البحث إليه، وذلك من خلال الأدبيات المتعلقة بموضوع البحث، مقروناً بالدراسات السابقة ذات الصلة، والتي يتم توظيفها ضمن الإطار النظري للبحث، ويراعى حداثة الدراسات السابقة؛ فينبغي ألا تزيد عن خمس سنوات فقط من تاريخ إعداد البحث الحالي. ذكراً اسم الباحث، وسنة النشر، وعنوان الدراسة، وأهدافها، والمنهج المستخدم، وأدواتها، وعينتها، وأهم نتائجها وتوصياتها. كما يراعى أن تكون المراجع متنوعة بين العربية والأجنبية، ولا يقبل بالمراجع القديمة نهائياً إلا إذا كانت أمهات كتب. وينتهي بالمراجعة الناقدة العميقة للأدبيات، والتي توضح وجهة نظر الباحث.

## (ج) الفصل الثالث: إجراءات البحث

يتناول هذا الفصل منهج البحث، ومجتمع البحث وعينته، وأدوات البحث، سواء المعدة مسبقاً من باحثين آخرين، أم التي يعدها الباحث بنفسه، وطريقة إعدادها، وتقنياتها، والأساليب الإحصائية المستخدمة.

## (د) الفصل الرابع: نتائج البحث ومناقشتها وتفسيرها

يحتوي هذا الفصل على عرض جميع نتائج البحث الخاصة بالأهداف، أو الفرضيات أو الأسئلة على التوالي كل على حدة، ويشمل وصفاً تفصيلياً للنتائج في صورة جداول إحصائية، وأشكال وصور ورسوم توضيحية ناتجة من تحليل بيانات الدراسة، مع التأكد من أن النتائج يتم عرضها حسب تسلسلها في أهداف الرسالة وبصيغة الماضي. ثم يلي ذلك مناقشة النتائج، ووضع التفسيرات والآراء الخاصة بالبحث، مستنداً إلى الدراسات السابقة ذات الصلة، والتي تؤيد أو تعارض ما توصل إليه البحث من نتائج، وشرح الآثار المترتبة على النتائج التي توصل إليها الباحث.

## (هـ) الفصل الخامس: خاتمة البحث والتوصيات والمقترحات

يتناول هذا الفصل ملخصاً وافياً مختصراً عن البحث، ويتناول فيه استنتاجات البحث، وهو عرض موجز ومراجعة لنتائج البحث في ضوء أهدافه، مع إبراز الحقائق المتوقعة من البحث في صياغة مختصرة وواضحة، ثم وضع التوصيات المنبثقة من نتائج البحث، ومن بعدها البحوث

المقترحة. والجدير بالذكر أن هذا الملخص هو ما سيتم ترجمته إلى اللغة الإنجليزية، ويضاف إلى الرسالة من الجهة اليسرى.

## (و) قائمة المراجع References

يتم حصر المراجع المستخدمة في البحث بكل دقة، وتبويبها كما سبق ذكره في خطة البحث (انظر ص ١٥).

## ثالثاً: الملاحق Appendix

تضم الملاحق المواد والأدوات التي اعتمد عليها الباحث، وتأخذ تسلسل ترقيم يلي المراجع مباشرة، وإلى آخر صفحة في الملاحق، مع وضع غلاف أولي يضم أرقام الملاحق ومحتواها، ثم يلي ذلك وضع غلاف لكل ملحق. ومما يمكن أن يوضع في الملاحق:

١. الاستبانات، والخطابات الرسمية، والرسائل الشخصية التي لها فائدة للبحث، والأسئلة الخاصة التي أقام الباحث عليها بعض نتائج بحثه.
٢. الخرائط ونماذج الأشكال.
٣. الجداول المطولة.
٤. الإحصاءات الخاصة، والرسوم البيانية.
٥. وسائل الإيضاح.
٦. صور لبعض صفحات مخطوط أو أكثر.
٧. صور تطبيق أدوات البحث على العينة إن وجدت.

يلي ملاحق البحث ملخص البحث باللغة الإنجليزية Summary في حالة أن البحث باللغة العربية، والعكس صحيح، يكتب باللغة العربية في حالة أن البحث باللغة الإنجليزية، على ألا يتجاوز ملخص البحث عن (١٥٠٠) كلمة.





## القسم الثالث الاقتباس والتوثيق

◀ الاقتباس.

◀ التوثيق.

## القسم الثالث: الاقتباس والتوثيق

إن أول ما ينقد في الرسالة العلمية هو طريقة الاقتباس الخطأ، أو التوثيق المنقوص، والذي يقع فيه كثير من الباحثين المبتدئين؛ لذا نستعرض هنا طرق الاقتباس والتوثيق.

### أولاً: الاقتباس Quotation

تعتمد الدراسات العلمية جزئياً على ما يسبقها من أعمال منشورة ومراجع، فقد يأخذ الباحث عن غيره فكرة، أو يعرض رأياً للاستشهاد، أو للمناقشة، أو المقارنة، أو لأي غرض يخدم الدراسة. وقد يكون الاقتباس نصاً حرفياً، أو أن يصيغ الباحث الفكرة أو المعنى بطريقته في المتن. وما يحتاجه الباحث من المرجع قد يكون في صورة:

(أ) اقتباس مباشر **Direct Quotation**: وهو ما يُعرف بالاقتباس النصي ويتضمن:

١. **التنصيص Quotation**: أي ما يقوم الباحث بنقله من المرجع كما هو بكلماته، الصياغة نفسها، وعادة يوضع بين علامتي تنصيص " " .
٢. **النقل Copy**: وهو ما يقوم به الباحث من نقل للأشكال والرسومات التوضيحية أو الأشكال البيانية أو الصور المتخصصة من المرجع إلى بحثه، وعادة لا يوضع بين قوسين صغيرين.

(ب) اقتباس غير مباشر **Indirect Quotation**: وهو الاقتباس المصاغ من قبل المؤلف، أو الباحث، ويشمل:

١. **إعادة الصياغة Paraphrasing**: وهو ما يقوم به الباحث من إعادة صياغة لما هو مكتوب بالمرجع بلغته وكلماته محافظاً على نفس المعنى الذي قصده المرجع العلمي دون تعديل فيه أو إضافة أو نقصان عليه.
٢. **التلخيص Summarizing**: وهو تلخيص فكرة أو رأي أو عوامل وشعر الباحث بأن المؤلف يسهب كثيراً في الشرح والتفسير ويرغب في الاعتماد على هذه التفسيرات أو الشروح.

(ج) **الاقتباس بالمعنى من أكثر من مرجع**: إذا كانت المعلومة المقتبسة تم اقتباسها من أكثر من مرجع، فيتم توثيق هذه المراجع داخل قوسين، ويتم ترتيب أسماء المؤلفين حسب تاريخ نشر المرجع، مع وضع الفاصلة المنقوطة بين المراجع.



## شروط الاقتباس

هناك عدة شروط للاقتباس يجب على الباحث التقيد بها وهي:

١. إرجاع الجزء المقتبس إلى صاحبه، مع بدء متن المقتبس بعلامتي تنصيص Quotation Marks "....."، وإثبات المصدر الذي أخذ عنه بعد نهاية الفقرة مباشرة، وذلك بذكر اسم المقتبس منه، وسنة النشر، والصفحة، مثال على ذلك: (خفاجي، ٢٠١٧، ٤٥)، أو إذا كان في بداية الفقرة مثل: يذكر خفاجي (٢٠١٧، ٤٥)، .....
٢. لا يحق للباحث أن يشوه معلومة اقتبسها، وبخاصة في الاقتباس غير المباشر، كما لا يجوز له في الاقتباس المباشر أن يقطع جزءاً من النص؛ بحيث يحرف المعنى عما أراده صاحبه، أي الحرص الكامل على نقل الأفكار كما عرضها أصحابها.
٣. عدم التحيز، والتزام الموضوعية التامة في نقل أفكار الآخرين، وللباحث أن يعلق على ما اقتبسه بعد ذلك.
٤. مراعاة الدقة التامة في نقل المقتبس، لفظاً، وهجاءً، وترقيماً.
٥. عند الحذف يراعي الباحث أن يحذف عبارة أو جملة بما لا يضر بالمعنى الذي يريده كاتب النص.
٦. يكون الاقتباس من مصادر المعلومات الأولية وليس الثانوية إلا في حالة انعدامها.
٧. لا يجوز الاقتباس الحرفي من مرجع بأكثر من ٥٠٠ كلمة إلا بإذن من الناشر أو الباحث.
٨. الاقتباس الزائد يضعف من قيمة الرسالة، كما أن خلوّ الرسالة من الاقتباس يقلل من قيمتها العلمية.

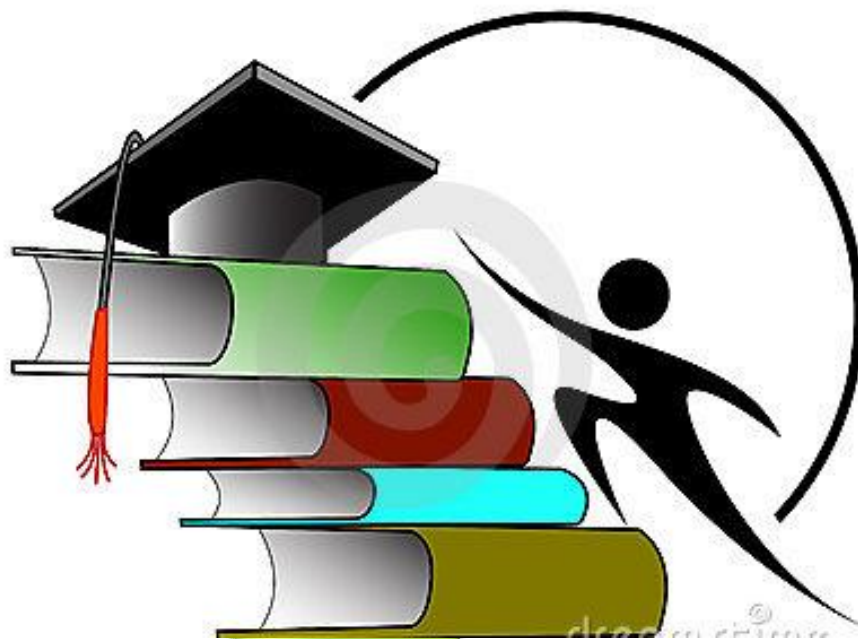
## ثانياً: التوثيق Documentation

هناك عديد من طرائق التوثيق في البحث العلمي يُمكن ملاحظتها عند قراءة الكتب المختلفة والبحوث المنشورة في المجالات العلمية، سواءً محلية أو عالمية، ولا نستطيع تفضيل طريقة عن أخرى ولكن لا بُدّ للباحث من الالتزام بطريقة مُحددة عند كتابة بحثه من بدايته إلى نهايته، وعدم التنقل من طريقة لأخرى في التوثيق ضمن البحث الواحد، وللقسم العلمي الصلاحية في اختيار نوع التوثيق المناسب حسب التخصص، فكل علم من العلوم ما يناسبه من التوثيق المعتمد والمتعارف عليه، على أن يحرص الباحث على مراعاة ضوابط تنسيق وإخراج الرسالة وفق

دليل كتابة الرسائل العلمية لطلبة الدراسات العليا لجامعة ببشة، وهناك ثلاث طرائق شائعة للتوثيق هي:

١. **نظام الحاشية السفلية:** وهو معلومات يضيفها الباحث في هامش الصفحة السفلي، أو المرجع الذي استقى منه الباحث معلومة ما، ويوضع رقم الحاشية في المتن بعد المعلومة التي يريد الباحث إحالة القارئ إلى حاشيتها، ويكون الترقيم جديد في كل صفحة.
٢. **النظام المرقم:** يتم ترقيم المراجع ترقيماً متتالياً بين قوسين في المتن، حسب ترتيب ورودها لأول مرة في المتن، وإن تكرر استعمال مرجع ما، فلا يعطى رقمًا جديدًا، وإنما يشار إليه بالرقم المرجعي الأصلي المعطى له.
٣. **نظام توثيق جمعية علم النفس الأمريكية American Psychological Association (APA):** وهو نظام الاسم، والتاريخ، والصفحة، وهو من طرائق التوثيق الشائعة والمتداولة في كثير من الجامعات العربية والعالمية، ويعتمد هذا النظام على التوثيق بعد انتهاء النص المُقتبس أو الذي رجع إليه الباحث وذلك بوضع الاسم الأخير للمؤلف متبوعاً بفاصلة ثم السنة متبوعة بفاصلة، ثم الصفحة، وجميعها بين قوسين، ثم يُعاد ترتيب جميع المراجع هجائياً في قائمة المراجع.





القسم الرابع  
المواصفات الفنية  
للمرسالة

- ◀ لغة الرسالة.
- ◀ شكل ونوع الخط.
- ◀ تنسيق الجداول.
- ◀ تنسيق الأشكال.
- ◀ الهوامش.
- ◀ ترقيم الصفحات.
- ◀ أغلفة الرسالة والفصول.
- ◀ الطباعة والتغليف.

## القسم الرابع: المواصفات الفنية للرسالة

### أولاً: لغة الرسالة

لغة الدراسة وكتابة الرسائل هي اللغة العربية، ما لم يوصي مجلسي القسم والكلية المختصين بخلاف ذلك، على أن تتضمن الرسالة ملخصاً باللغة الإنجليزية. وتكتب الرسالة بواسطة حاسب آلي بمنسق للكلمات (Word Processor)، على أن يُراعى أثناء الكتابة أصول الفقرة، وعلامات الترقيم، وتجنب الأخطاء الإملائية والنحوية.

### ثانياً: شكل ونوع الخط

يستخدم لكتابة البحث نوع الخط Simplified Arabic من معالج الكلمات MS Word، على أن يكون حجم الخط (بنط ١٤) والعناوين الرئيسية (بنط ١٨)، والعناوين الفرعية (بنط ١٦)، وفي اللغة الإنجليزية فتكتب ببنط (١٢) بخط Times New Roman، والعناوين الرئيسية (بنط ١٦)، والعناوين الفرعية (بنط ١٤)، ويكون تباعد العنوان: قبل (٦ نقطة) وبعد (٦ نقطة)، ويراعى التدرج في حجم العناوين، والاطراد في التنسيق وذلك بحسب مستوياتها؛ حيث يقسم الفصل في عناوينه ومحتواه إلى عدة محاور، وكل محور يندرج تحته عنوان رئيس بتعداد الجزئيات التفصيلية باستخدام التعداد: أولاً، وثانياً، ...، ويندرج تحتهم عنوان فرعي أول باستخدام تعداد (أبجدهوز)، وتحتهم يندرج عنوان فرعي ثاني بتعداد رقمي (١، ٢، ٣، ...)، وأسفل منه يندرج عنوان فرعي ثالث بتعداد نقطي بوضع نقطة سوداء كبيرة (•).

أما تباعد فقرات متن البحث فيكون كالتالي: قبل (٦ نقطة) وبعد (صفر)، وتباعد الأسطر (مفرد). وتكون المسافات البادئة للفقرة العادية: (صفر يمين النص، صفر يسار النص، و١.٢٧ اسم للسطر الأول)، وأن تكون الكتابة بالأحرف العادية Normal وليست مائلة Italic، ما عدا الأسماء العلمية Scientific Names واللغة الأخرى بخلاف اللغة التي كتبت بها الرسالة. وفي حال وجود حاشية تكتب بنوع الخط Simplified Arabic حجم الخط (بنط ١٢) في حالة اللغة العربية، أما في اللغة الإنجليزية فتكتب بنوع خط Times New Roman، حجم الخط (بنط ١٠).

ويستخدم التعداد النقطي في متن البحث في الحالات التي لا تحتاج إلى ترتيب، ويستخدم التعداد الرقمي في حالة الترتيب أو الحصر. وعند كتابة الأرقام سواء أرقام السنوات، أم أرقام استشهادية، أم قيمة إحصائية، توضع بين قوسين.

## ثالثاً: تنسيق الجداول Tables

الجدول وسيلة إيضاح بالأرقام، وأحياناً بالنصوص، تعمل على توضيح أو تفسير نقطة من نقاط البحث، أو تبرز فكرة مهمة يجعلها مركزة وقوية ومدعمة بالأرقام، وعند كتابتها يجب مراعاة عدة ضوابط:

١. يكون ترقيم الجداول مسلسلاً على مستوى الرسالة بأكملها ابتداءً من الفصل الأول وحتى نهاية آخر فصل وبداية المراجع.
٢. يكتب رقم كل جدول وسط السطر أعلى الجدول، مقرون بعنوان الجدول بنوع خط Simplified Arabic (بنط ١٤ غامق Bold)، وفي اللغة الإنجليزية فتكتب بخط Times New Roman، (بنط ١٢ غامق Bold)، ويكون تباعد الفقرة: قبل (٤ نقطة) وبعد (٤ نقطة).
٣. تُكتب عناوين الأعمدة Column Headings فوق العمود ذي العلاقة بنوع الخط Simplified Arabic (بنط ١٢ غامق Bold)، وفي اللغة الإنجليزية فتكتب بخط Times New Roman، (بنط ١٠ غامق Bold).
٤. تُكتب محتويات الجدول بنوع الخط Simplified Arabic (بنط ١٢)، وفي اللغة الإنجليزية فتكتب بخط Times New Roman، (بنط ١٠).
٥. تُكتب ملاحظات الجداول تحتها مباشرة، تحت العمود الأول، ويُشار إليها في متن الجدول بعلامات نجمية Asterisks علوية.
٦. تُوضع الجداول الصغيرة في مكانها الصحيح من المتن، وبعد الحديث عنها، أو أقرب ما تكون إليه إذا لم تتسع الصفحة.
٧. الجداول ذات الأعمدة الكثيرة، التي تتجاوز عرض السطر، تُطبع بعرض الصفحة ويكون العنوان في الأعلى.
٨. إذا كانت الجداول كبيرة بحيث تجاوزت الصفحة الواحدة، فتقسم إلى صفحتين، على أن تبدأ الصفحة بترويسة الجدول.

## رابعاً: تنسيق الأشكال Figures

الأشكال وسائل إيضاح، تعمل على توضيح أو تفسير نقطة من نقاط البحث، أو توضيح نقطة في خريطة، أو صورة تحت المجهر، أو غيرها من الصور التوضيحية المعبرة عن نقطة بحثية، وتتنوع الأشكال إلى ثلاثة أنواع هي:

## أ) الرسوم البيانية والتوضيحية Graphs and Charts

هي وسيلة تشرح من أول وهلة النتيجة التي يرغب الباحث في الإعلان عنها، وتشتق الرسوم البيانية عادة من جداول أو أرقام تسبقها، توضح الفكرة نفسها التي وضع الرسم لإبرازها، ويجب أن تراعى الدقة التامة في النسبة بين الخطوط والحقائق الرقمية التي تشير إليها.

## ب) الخرائط الذهنية (المفاهيمية) Mind Maps (Conceptual)

هي وسيلة حديثة من وسائل التعبير عن الأفكار، يمكن عملها في ورقة واحدة، بحيث تكون مُختصرةً وشاملةً وسهلة التذكُّر في ذات الوقت، وذلك عن طريق رسم مخطط باستخدام الكتابة، والرموز، والصور والألوان، لترتبط معاني الكلمات بالصور المرسومة، ثم ترتبط هذه المعاني مع بعضها بعضاً.

## ج) الخرائط الجغرافية والصور

هي وسيلة توضيحية طبيعية تؤكد الشرح الوارد في النص، ويتم استخدام الماسح الضوئي لنقل الصور لتكون عالية الوضوح. وفي الخرائط الجغرافية، والصور المجهرية لا بد من إثبات نسبة التكبير أسفل الشكل. وإذا كان الشكل مأخوذاً عن مصدر ما، فلا بد من إثبات ذلك أسفل الشكل. والأشكال الكبيرة مثل الخرائط والرسوم التي تملأ مساحة صفحتين، تُوضع في مكانها من النص أثناء التجليد، وتُطبَّق وتُدخَل في الترقيم العام. أما إذا كان الحجم كبيراً والمقاسات متنوعة، فيُعد جيب في بطن الغلاف الخارجي الأمامي أو الخلفي، وتُوضع فيه هذه الأشكال بعد تطبيقها، مع الإشارة إلى ذلك في المتن.

وبصفة عامة يجب مراعاة الآتي في الأشكال التوضيحية:

١. يكون ترقيم الشكل مسلساً على مستوى الرسالة بأكملها ابتداء من الفصل الأول وحتى نهاية آخر فصل وبداية المراجع.
٢. يكتب رقم كل شكل وسط السطر أسفل الشكل مباشرة، مقرون بعنوان الشكل بنوع خط Simplified Arabic (بنط ١٤ غامق Bold)، وفي اللغة الإنجليزية فتكتب بخط Times New Roman، (بنط ١٢ غامق Bold)، ويكون تباعد الفقرة: قبل (٤ نقطة) وبعد (٤ نقطة).
٣. تُكتب ملاحظات الشكل تحته مباشرة، سواء نسبة التكبير، أم التصغير، أم إثبات المصدر المقتبس منه.

## خامساً: الهوامش

الهامش الأيمن في حالة الكتابة باللغة العربية، وهو الأيسر في حالة الكتابة باللغة الإنجليزية (٣٥م)، وذلك لتسهيل عملية القص والتغليف. أما الهامش الأيسر في الكتابة باللغة العربية، والأيمن في حالة الكتابة باللغة الإنجليزية (٣٠م) والهامشين السفلي والعلوي يجب أن يكون كلٌّ منهم (٣٠م)، ورأس وتزييل الصفة (٢٠م).

## سادساً: ترقيم الصفحات

ترقم الصفحات في أسف منتصف الصفحة، ويكون الترقيم بين شرطتين. وذلك ابتداء من أول صفحة في الرسالة (ولكن لا يكتب عليها رقم كونها غلافاً)، ثم البسمة، فالمستخلص، ثم الشكر، إلى آخر صفحات التمهيدات، والتي تأخذ ترتيب أبجد هوز، ويبدأ الترقيم التسلسلي من رقم (١) من بداية الفصل الأول وحتى نهاية الملاحق.

## سابعاً: أغلفة الرسالة والفصول

ينسق غلاف الرسالة كما ورد سابقاً (انظر نموذج "٢" صفحة غلاف خطة البحث، ص ٤٣)، على أن تستبعد كلمة (خطة) فقط أسفل عنوان البحث.

في الصفحة الأولى من كل فصل (غلاف الفصل) يكتب اسم الفصل، وسط السطر بنوع خط Simplified Arabic (بنط ٢٤غامق Bold)، وفي اللغة الإنجليزية فتكتب بخط Times New Roman، (بنط ٢٢غامق Bold)، ثم يليه المحاور المتضمنة في الفصل، بنوع خط Simplified Arabic (بنط ٢٠غامق Bold)، وفي اللغة الإنجليزية فتكتب بخط Times New Roman، (بنط ١٨غامق Bold)، ويتم تجاهل إدراج رقم الصفة على الغلاف، على أن يتم حسابها ضمن صفحات البحث.

## ثامناً: الطباعة والتغليف

في حالة عرض الرسالة على المشرف، أو على لجنة المناقشة والحكم، لمناقشة الرسالة، فتطبع الرسالة على ورق أبيض بحجم A4، وتكون الطباعة على وجه واحد من الورقة، وتغلف تغليف سلك، بأغلفة بلاستيكية شفافة من الوجهين.

عند الانتهاء من مناقشة الرسالة وعمل جميع التعديلات الموصي بها من قبل لجنة التحكيم يقوم الباحث بطباعة الرسالة الطباعة النهائية باستخدام ورق أبيض من نوع جيد بحجم A4 زنة (٨٠جم)، وتكون الطباعة على وجهين الورقة، عدا أغلفة الرسالة، والتي تطبع على وجه واحد فقط على ورق زنة (١٨٠جم) أبيض مصقول، أما أغلفة الفصول فتطبع أيضاً على وجه واحد فقط من نوع ورق زنة (١٥٠جم)، وبلون أخضر، وتطبع الرسالة بواسطة طابعة ليزر تناسب المواصفات الفنية الموصي بها من قبل عمادة الدراسات العليا؛ تجنباً للأخطاء وهدر الوقت والمال.

أما التغليف فيكون من النوع المقوى على شكل تغليف الكتاب والموسوعات، من خامة جلدية، على أن يكون الغلاف الخارجي لرسالة الماجستير من اللون الأخضر، ورسالة الدكتوراه من اللون الأسود، ويكتب على الغلاف الخارجي وكعب الرسالة باللون الذهبي بيانات الرسالة، والتي تتضمن: اسم الجامعة، اسم الكلية المختصة والقسم، عنوان الرسالة، اسم الطالب، الدرجة العلمية المتقدم لها، اسم المشرف الأكاديمي، تاريخ تقديم الرسالة (الشهر - السنة).  
أما بالنسبة للقرص المضغوط (CD)، والذي يقدم مع الرسالة فيكون به (٤) ملفات الأول والثاني يضمنا الرسالة بأكملها أحدهم بصيغة (Word)، والثاني بصيغة (PDF)، والملفين الثالث والرابع ملخص الرسالة أحدهم بصيغة (Word)، والثاني بصيغة (PDF). ويكتب على القرص المضغوط (CD) اسم الطالب كاملاً، وعنوان الرسالة كاملاً، والدرجة العلمية، وتاريخ الرسالة (الشهر - السنة).

ويُقدّم الباحث (١٥) نسخ ورقية مغلقة تغليف فاخر، و (٢٠) نسخة على قرص ليزر CD، وذلك كالآتي: (٤) نسخ لوحدة الدراسات العليا في الكلية، نسختان لعمادة الدراسات العليا يسلمها الباحث شخصياً، وبقية النسخ تسلم للقسم المختص، أما النسخ الإلكترونية على الأقراص المدمجة CD فيُسلمها الباحث لعمادة الدراسات العليا؛ لحفظها إلكترونياً في قواعد معلومات خاصة بالإضافة إلى النسختين الورقيتين.







## القسم الخامس احتياطات عامة

- ◀ اختيار الموضوع.
- ◀ مصادر الموضوع.
- ◀ الخطوط العريضة.
- ◀ أخطاء شائعة في كتابة الوسائل.
- ◀ المعايير الأخلاقية للبحث العلمي.
- ◀ معايير ينبغي أن يلتزم بها الباحث عند إعدادة للبحث.
- ◀ اعتبارات اللغة العلمية للكتابة العلمية.

## القسم الخامس: احتياطات عامة

هناك عدة احتياطات ومعايير يجب التنبه إليها عند إعداد أي بحث علمي بصفة عامة، أو رسالة ماجستير ودكتوراه على وجه الخصوص، ومن هذه الاحتياطات والمعايير ما يلي:

### أولاً: اختيار الموضوع

لعل أصعب جزء في عمل طالب الدراسات العليا هو اختيار موضوع رسالته؛ فالموضوعات لا تكشف عن نفسها بسهولة، ولكنها تظهر وتتضح عندما يقرأ الطالب كثيراً في موضوع معين، مدفوعاً برغبة ذاتية، فعلى الطالب أن يسأل نفسه أي الموضوعات تثير اهتمامه وشغفه؟ وتأتي الخطوة التالية وهي قراءة عامة عن الموضوع محور اهتمامه، ثم يأخذ موضوعه بشيء أكثر تفصيلاً، وبمداومته على القراءة سيجد نفسه أكثر ميلاً للتخصص في موضوع محدد.

ويجب أن يتميز الموضوع بالجدة والأصالة، كما يجب أن يكون فريداً من حيث طريقة المعالجة والنتائج النهائية التي تعتبر إثراء للمعرفة البشرية وإضافة لها. والموضوع الجيد هو الذي يحظى باهتمام الطالب وشغفه، كما يجب أن يكون للموضوع بُعد مناسب، بمعنى أن يكون محدوداً من حيث المجال والحجم والمعرفة التي سيضيفها، وأن يكون مناسباً لقدرات الباحث.

### ثانياً: مصادر الموضوع

هناك عديد من المصادر العامة لأي موضوع من الموضوعات، ومن خلال قراءة الباحث والمناقشات والاتصالات التي يجريها، أو الحلقات الدراسية التي يحضرها، والتقارير التي يطلع عليها، ستتكون لديه مراجع بحثه، ويمكنه أن يشرع في إعداد قائمة بعناوين الكتب والدوريات التي ستشكل مراجع رسالته. وعليه أن يدون وهو يقرأ المراجع الواردة في بطاقات خاصة لكل هدف من أهداف موضوعه، على أن يكون المرجع كاملاً والصفة التي أخذ منها الاقتباس، وسوف يشكل هذا العمل الأساس الذي تبنى عليه قائمة مراجعه.

## ثالثاً: الخطوط العريضة

### أ) الفرضيات

يقوم بعض الأبحاث على أساس وضع فرضيات على الحقائق، واختيار هذه الفرضيات باستمرار لاستبعاد أية شوائب فيها دون تحيز، وعندما يتوصل الطالب إلى هذه الفرضيات، عليه أن يدونها على الورق لتكون أول الخطوط العريضة لبحثه، ويجب أن يكون مستعداً لتغيير هذه الخطوط مع زيادة معرفته نتيجة لزيادة قراءته في الموضوع.

### ب) تدوين الملاحظات

عندما يبدأ الطالب في تدوين ملاحظاته، وهو أمر سيفعله أثناء بحثه وقراءته، فعليه أن يتجنب كتابتها في كراسة أو مفكرة، ذلك أنه سوف يصعب عليه أن يعيد تنظيم ما دونه من ملاحظات عند كتابة رسالته. وقد تختلط الملاحظات ويضيع منه أفضل ما قام بتدوينه. وأفضل طريقة هي استخدام البطاقات لتدوين الملاحظات. ولو أن الطالب دون حقيقة واحدة في كل بطاقة فسيسهل عليه أن يرتب ملاحظاته قبل أن يشرع في الكتابة. ويجب أن تحمل كل بطاقة إحالة إلى مصدرها حتى يستطيع الطالب أن يرجع إلى الحقيقة المطلوبة بيسر وسهولة في أي وقت، أضف إلى هذا أن البطاقات سوف تقيده في وضع قائمة مراجعه.

### ج) الالتزام بالخطة المرسومة

تميل بحوث الرسائل للأسف في بعض الأحيان إلى الانحراف بعيداً عن الخطط الأساسية والفرضيات التي بدأ منها الباحث نتيجة للاهتمام الزائد ببعض التفاصيل الجانبية لسوء تقدير أهميتها لموضوع الرسالة وحتى يمكن تجنب هذا فمن المهم تحري الدقة في اتباع المنهج المرسوم والفرضيات عند بحث التطورات كافة التي يمر بها البحث.

### د) النتائج

يجب على الطالب أن يتأكد من أن النتائج التي يتوصل إليها تنبع منطقياً من المقدمات التي ساقها، ذلك أن هذه النتائج هي الإضافة الفعلية والعلمية لصاحب الرسالة، كما يجب أن تكون صياغتها واضحة، وتقوم بالفعل على المناقشات والحقائق التي سبق التعرض لها. وفي المراحل النهائية من الرسالة على الطالب أن يتجنب التعرض لنواحي جديدة من الموضوع مهما بدا ذلك مغرياً.

## هـ) الكتابة

يجب على الطالب أن يعبر عن أفكاره بأسلوب مفهوم، إن الغموض وليد التفكير المشوش والمعرفة الناقصة، ويستطيع الطالب أن يوفر على نفسه مشقة إعادة كتابة رسالته أو تنقيحها لو أنه قام بإعداد مسودات قصيرة لأبواب الرسالة أثناء ترتيب أفكاره، وستكون هذه المسودات بمثابة خطوط عريضة يستطيع أن يغير فيها ويضيف إليها أثناء بحثه. ويعتمد نجاح الطالب على استمرارية أفكاره ووضوحها، وهذا يمكن أن يتحقق بالنقد المستمر لهذه الخطوط العريضة نفسها، ومعرفة انتظامها في شكل مناسب.

ويستطيع الطالب أن يغرس في نفسه الإحساس بالانظام بملاحظته أعمال الآخرين؛ فيخصص بعض قراءاته ليدرس كيف يتألف الكتاب من أبواب وفصول، وكيف تتألف الفصول من فقرات، ويجب أن يسأل نفسه لماذا ترتبت الحقائق في كتاب ما بهذا الشكل التي هي عليه. إن هذه التعليمات من شأنها أن تنمي لديه الإحساس بالشكل، وإذا تحقق ذلك فإن مشكلات الصياغة الإنشائية لن تستعصي على الحل.

ولا شك أن الأسلوب الجذاب مهم، ويجب استخدام الكلمات المباشرة والجمل القصيرة، مع تجنب المحسنات اللفظية كالاستعارة والكناية والمجاز ما أمكن ذلك، وعندما يستشهد الطالب بأقوال غيره فيجب أن يتحرى الدقة، ويتجنب الإطالة، وألا يورد إلا ما يضعه موضع تحليل دقيق. وكثيراً ما يلجأ الطالب إلى كتابة حواشٍ تحتية سفلية لشرح ما قد يراه غامضاً في النص، أو لإبداء ملاحظة قصيرة لا يكون موضعها المناسب أصل النص، أو لذكر مرجع معين يختص بنقطة محددة، لذا يجب أن يراعي الطالب أن تكون هذه الحواشي مختصرة، وإلا فعليه أن يتركها للملاحق، وعليه أيضاً أن يتجنب ذكر الحقائق الشائعة المعروفة، وتنظم الحواشي رقمياً حسب ورودها في صفحات الرسالة.

### رابعاً: أخطاء شائعة في كتابة الرسائل

هناك أخطاء شائعة قد لا يفتن لها الطالب في المراحل الأولية من إعداد رسالته، ويجب على الطالب أن يتفادى هذه الأخطاء التي يتردد ذكرها من قبل الممتحنين، ومن أمثلة هذه الأخطاء:

## أ) عدم ذكر المراجع

مما لا شك فيه أن العمل الأكاديمي يتوقف إلى حد ما على عمل الآخرين، وهذا أمر جدير بالتنويه، كذلك من المهم للطالب عندما يكتشف مادة مفيدة لرسالته أن يستطيع الرجوع إليها مرة أخرى لمزيد من البحث واستكمال التفاصيل. وعلى هذا فإن الطالب يوفر على نفسه كثيراً من الجهد الضائع في البحث والاستقصاء إذا بدأ بتدوين ملاحظات عن المصادر التي يستقي منها المعلومات أثناء قراءته. إن الاستفادة بأعمال الآخرين بدون ذكر المراجع يعتبر من قبل عدم الأمانة العلمية، فضلاً على أنه قد يؤدي إلى رفض الرسالة في بعض الأحيان.

## ب) انعدام التوازن

إذا تعرض الطالب لأكثر من نقطة أساسية في رسالته يفترض أنها على القدر نفسه من الأهمية، فلا يجب معالجة واحدة على حساب الأخرى، وإذا عقد مقارنة بين أمرين أو أكثر فمن المهم أن يتأكد أنه لم يهمل واحداً، أو أن يكتفي بكتابة سطور قليلة عنه؛ بل يناقش كل موضوع بالقدر الذي يبرز أهميته.

## ج) الإطالة والإطناب

يدخل هذا أيضاً في باب انعدام التوازن الذي ذكرناه آنفاً، وليس هناك معيار للطول المثالي للرسالة الجامعية؛ لأن الموضوع وحده هو الذي يحدد هذا الأمر، وإنما من المهم أن تكون المعالجة والصياغة موضوعية قدر الإمكان، وينشأ الخطأ من الحشو المبتذل والإطناب في الوصف والاسترسال دون إيراد معلومات ذات أهمية للموضوع، وهذا في النهاية يؤدي إلى خروج الطالب عن موضوعه، أو إلى عدم جدوى ما يورده في هذا الشأن.

## د) الأخطاء الإملائية

مع التسليم بأن الإنسان غير معصوم من الخطأ، فإن كثرة الأخطاء المطبعية قد تؤدي في بعض الأحوال إلى رفض الرسالة، وليست الأخطاء المطبعية مجرد قذى في العين؛ بل إنها قد تقود إلى سوء الفهم، واختلاط الأمور، وعدم الوضوح، وإلى قلب الحقائق. لهذا يجب مراجعة الرسالة قبل تقديمها، وهذا أمر ضروري رغم ما فيه من مشقة.

## خامساً: المعايير الأخلاقية للبحث العلمي

١. الالتزام بتقديم الخير للآخرين والابتعاد عن الإضرار بهم أو إيذائهم.

٢. الإخلاص والالتزام والشعور بالمسؤولية العلمية والمهنية.
٣. الوصول إلى درجة معقولة من التكامل تجعلهم يحاولون أن يتسموا بالدقة والأمانة والثقة فيما يقومون به ويؤدونه، والابتعاد عن السرقة والغش والخداع والتزييف أو تغيير الحقائق.
٤. الاتصاف بالعدل والمساواة في التعامل مع الآخرين، والابتعاد عن الممارسات غير العادلة في هذا الصدد.
٥. احترام حقوق الأفراد وكرامتهم، ومراعاة الفروق الفردية والثقافية، وفروق الأدوار التي تنشأ باختلاف الجنس والعرق والجنسية، والمستوى الثقافي، والمستوى الاقتصادي والاجتماعي.
٦. الابتعاد عن إقامة أي علاقات غير مشروعة مع المبحوثين، أو الباحثين المشرف عليهم، أو المتدربين.

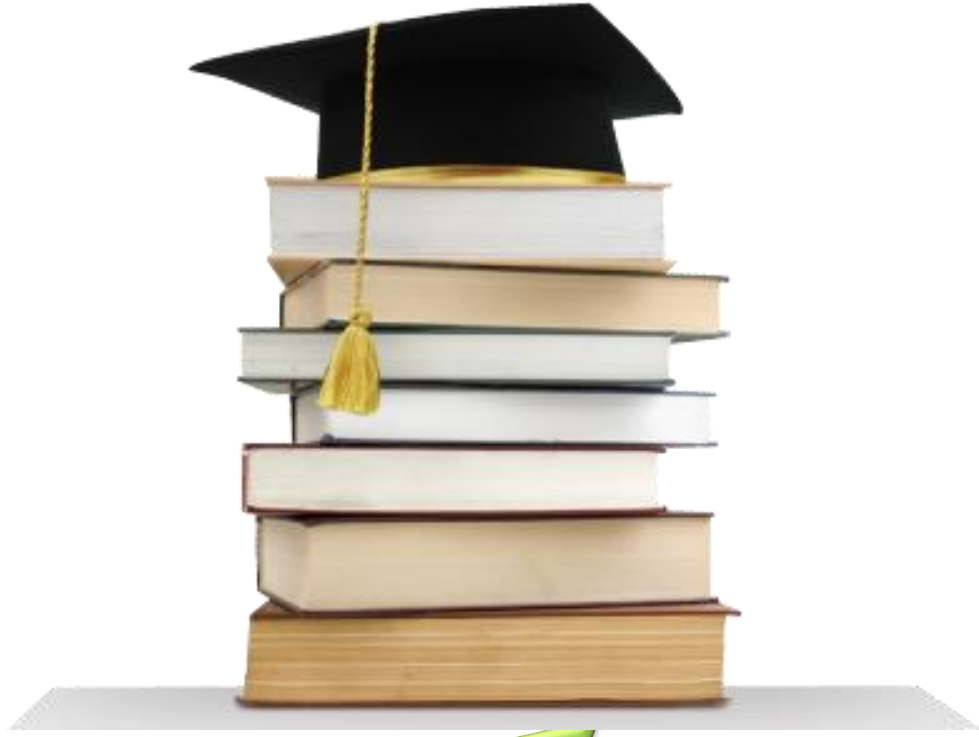
### سادساً: معايير ينبغي أن يلتزم بها الباحث عند إعدادة للبحث

١. الدقة والوضوح، وسلامة اللغة.
٢. البعد عن الكتابة الأدبية والشعرية بكل أشكالها، والأسلوب البلاغي.
٣. الأمانة العلمية في التوثيق والاقتراس.
٤. الالتزام بمنهجية البحث العلمي.
٥. الابتعاد عن ضمير المتكلم، ودائماً ما يتحدث عن نفسه بضمير الغائب.
٦. دقة التطبيق على عينة الدراسة، والأمانة العلمية في سرد النتائج.
٧. الالتزام بشكل وكتلة الكتابة حسب اللوائح المنظمة سواء في الجامعة أو المجلة العلمية.

### سابعاً: اعتبارات اللغة العلمية للكتابة العلمية

١. استخدام لغة بسيطة واضحة تنقل المعنى المطلوب.
٢. البعد عن الكتابة الأدبية والشعرية بكل أشكالها، والأسلوب البلاغي.
٣. أن يقلل قدر الإمكان من المحسنات البديعية مالم يكن هناك ضرورة لنقل فكرة ما.
٤. تجنب استخدام الكلام المقفى أو السجع أو غيرها مما يستخدم في الكتابة الشعرية.
٥. أن يستخدم الصفات البسيطة التي تساعده في وصف ما يتناوله.





دليل كتابة الرسائل العلمية لطلبة الدراسات العليا

المراجع التي تم  
الاعتماد عليها في  
الدليل

## المراجع التي تم الاعتماد عليها في الدليل

### أولاً: المراجع العربية

فؤاد، عبد العال؛ مرغلاني، محمد أمين؛ غزالي، فؤاد محمد (١٤١٨هـ). دليل كتابة الرسائل العلمية. جدة، جامعة الملك عبد العزيز. مركز النشر العلمي.

عبد الغني، محمد؛ الخضير، محسن أحمد (١٩٩٢م). الأسس العلمية لكتابة رسائل الماجستير والدكتوراه.

جامعة طيبة (١٤٢٧هـ) دليل كتابة الرسائل العلمية. ط٢. المدينة المنورة.

جامعة تبوك (٢٠٠٦). دليل كتابة الدراسات العليا بكلية العلوم. جامعة تبوك

### ثانياً: المراجع الأجنبية

University Of Chicag, The Chicago Manual Of Style, Available At:  
Www.Chicagomanualofstyle.Org/Tools.







ملاحق الدليل

دليل كتابة الرسائل العلمية لطلبة الدراسات العليا



## أ نموذج (٢) صفحة غلاف خطة البحث



المملكة العربية السعودية  
وزارة التعليم  
جامعة بيشة  
كلية التربية

دليل كتابة الرسائل العلمية لطلبة الدراسات العليا

عنوان البحث  
ويكتب في شكل مثلث قاعدته لأعلى  
ورأسه لأسفل إذا لزم الأمر

خطة بحث مقدمة الاستكمال مطالب الحصول على درجة الماجستير/ دكتوراه  
من قسم ..... بكلية التربية - جامعة بيشة

إعداد الطالب  
يذكر هنا اسم الطالب  
الرقم الأكاديمي

إشراف  
أ.د. اسم الأستاذ  
الدرجة العلمية والوظيفية  
الفصل الدراسي.....

..... ١٤ هـ الموافق ..... ٢٠١ م

### أ نموذج (٣)

## تقديم فكرة بحثية (خطة بحث مختصرة) لرسالة ماجستير/ دكتوراه

بيانات الطالب

- اسم الطالب:
- الرقم الجامعي:
- التراكمي:
- التخصص:

/ / ١٤٤١ هـ

تاريخ تقديم الفكرة

المرشد العلمي

عنوان الفكرة البحثية

مقدمة البحث

مشكلة البحث وتساؤلاته

أهداف البحث

أهمية البحث

إجراءات الدراسة

▪ منهج البحث

▪ مجتمع

▪ البحث وعينته

إجراءات تطبيق البحث

الأساليب الإحصائية المناسبة للبحث

قائمة بأهم المصادر ومراجع البحث

## أنموذج (٤) إقرار

أقر أنا الطالب/ (الطالبة): .....  
أن عنوان الموضوع لم يسبق بحثه، وأن أقوم بتقديم ما يثبت ذلك لعمادة الدراسات العليا بجامعة  
بيشة.

التاريخ / / ١٤٤

التوقيع/

جامعة بيشة

كلية التربية

قسم .....

## أنموذج (٥) جدول قصير

### جدول رقم (١)

المتوسط الحسابي والانحراف المعياري وقيمة "ت" لتكافؤ أفراد  
عينة الدراسة في العمر الزمني، والذكاء، والمستوى الاجتماعي الاقتصادي الثقافي

مستوى الدلالة	قيمة "ت" المحسوبة	الانحراف المعياري	المتوسط	العدد	المجموعة	البعد
غير دالة	٠.١٨	٠.٣١	٥.٢٧	٤٠	الضابطة	العمر الزمني
		٠.٣١	٥.٢٨	٤٠	التجريبية	
غير دالة	٠.٧٢	٤.٥٥	١٥.٩١	٤٠	الضابطة	مستوى الذكاء
		٤.٦٧	١٦.٥٣	٤٠	التجريبية	
غير دالة	١.٤٤	٣.٩٨	١٨.٨٨	٤٠	الضابطة	المستوى الاجتماعي الاقتصادي الثقافي
		٣.٠٨	١٧.٩٣	٤٠	التجريبية	

قيمة "ت" الجدولية عند مستوى دلالة (٠.٠٥) = ١.٦٦٨

## أنموذج (٦) جدول طويل

### جدول رقم (٢)

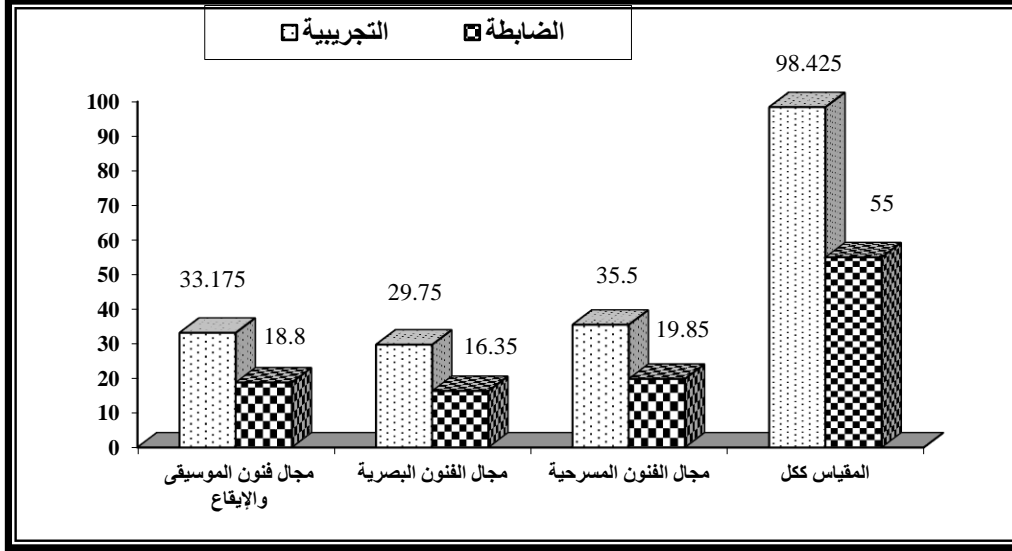
مجتمع الدراسة من معلمات رياض الأطفال العاملات  
بالمعاهد القومية والمدارس الخاصة لغات بمحافظة الإسكندرية

إدارة	نوع المدرسة	اسم المدرسة	عدد المعلمات	إجمالي عدد المعلمات بالإدارة
شرق التعليمية	المدارس القومية	مدرسة محمد كريم القومية لغات.	٩	٣٠
		مدرسة جناكليس القومية لغات.	٨	
		مدرسة كليه البنات القومية لغات.	١٣	
	المدارس الخاصة لغات	مدرسة جيران لغات فرنسي.	١٦	١٩٧
		مدرسة نوتردام لغات فرنسي.	٩	
		مدرسة سموحه لغات.	١١	
		مدرسة مصر الحديثة لغات.	٨	
		مدرسة دار اللغات.	٩	
		مدرسة جلال قريطم لغات.	٧	
		مدرسة نهضة مصر لغات.	٧	
		المدرسة الدولية الأمريكية لغات.	٩	
		المدرسة المصرية الدولية لغات.	١٠	
		مدرسة فاروس لغات.	٨	
		مدرسة هلالية لغات.	١٠	
		مدرسة الريادة لغات.	١٦	
مدرسة الزهراء لغات.	١٠			
مدرسة تيمور لغات أبيس.	١٢			
مدرسة القلب المقدس لغات.	١٣			
مدرسة برج السلام لغات.	٨			
وسط التعليمية	المدارس القومية	مدرسة الإقبال القومية لغات.	١٤	٧٢
		مدرسة المنار القومية لغات.	١٨	
		مدرسة الفراغة القومية لغات.	١٣	
		مدرسة النصر بنين لغات.	٨	
		مدرسة النصر بنات لغات.	٩	

إدارة	نوع المدرسة	اسم المدرسة	عدد المعلمت	إجمالي عدد المعلمت بالإدارة
		مدرسة الليسيه القومية لغات.	١٠	
	المدارس الخاصة لغات	مدرسة سان جوزيف.	١٢	١٣١
		مدرسة سان مارك.	١٢	
		مدرسة سان جانتيد.	١٦	
		مدرسة الميردى ديو.	١٠	
		مدرسة سان جبرائيل.	١٢	
		مدرسة الفرنسيسكان.	١٢	
		المدرسة المصرية الأمريكية.	١٠	
		مدرسة محرم بك.	٨	
		مدرسة الشمس المشرقة.	٦	
		مدرسة المرقسية.	٨	
		مدرسة النجاح.	٦	
		مدرسة خالد ابن الوليد.	٦	
		مدرسة دار الحكمة.	٦	
	مدرسة القومية.	٧		



## أنموذج (٧) الرسوم البيانية والتوضيحية

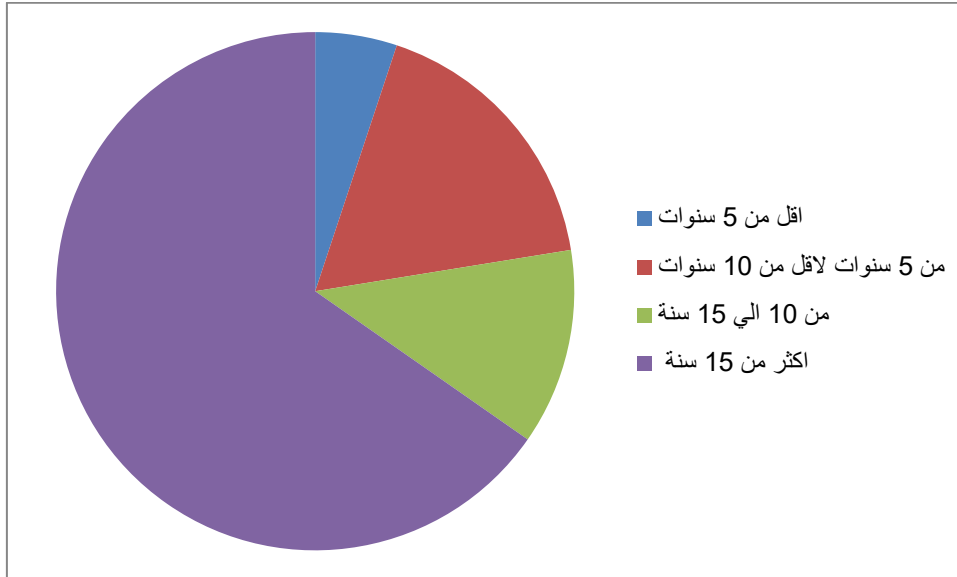


شكل (١)

الفرق بين متوسطات درجات المجموعتين

التجريبية والضابطة من أطفال مرحلة الرياض على مقياس

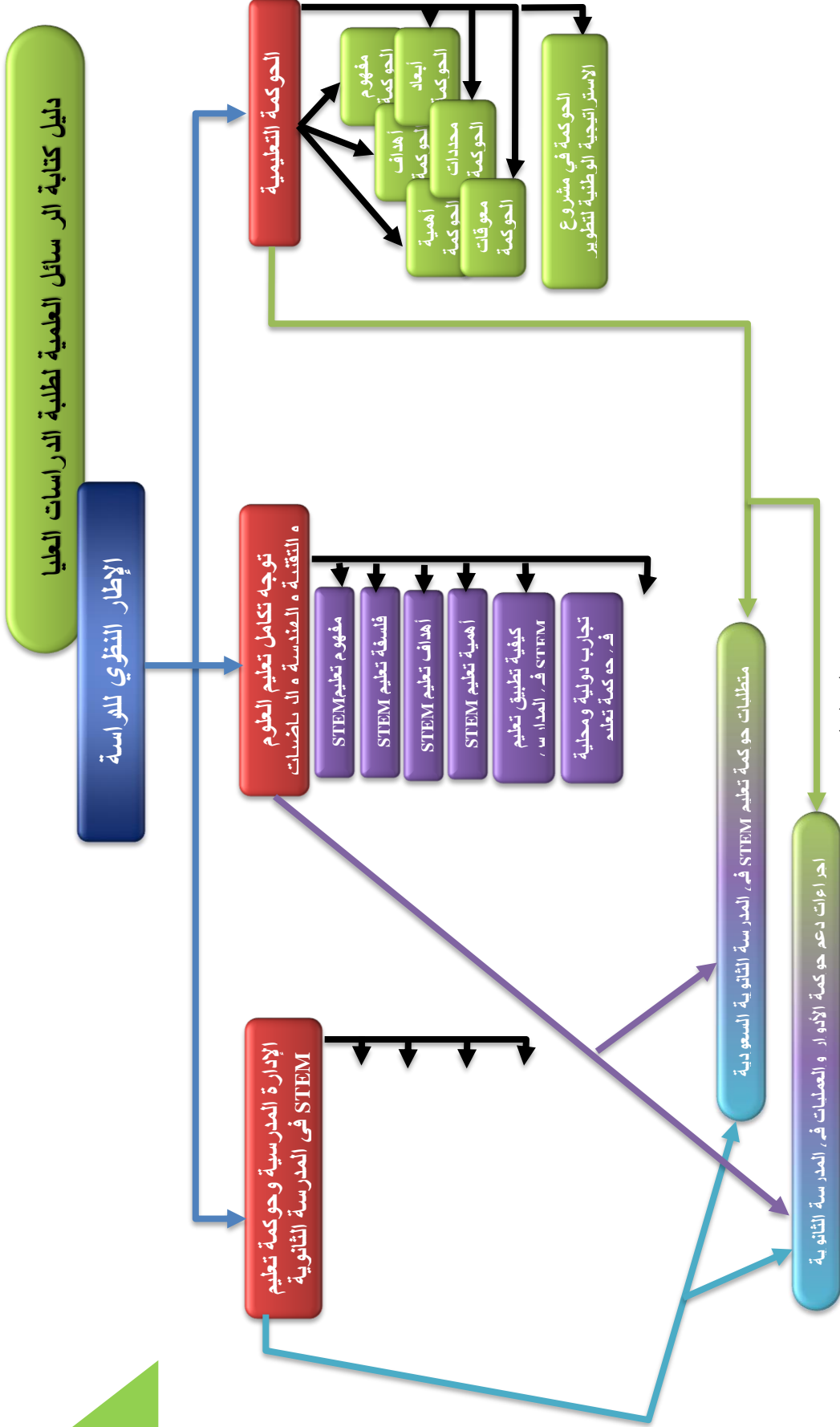
فنون الأداء بالمنهج المطور بمرحلة رياض الأطفال في التطبيق البعدي



شكل (٢)

توزيع أفراد العينة وفق متغير سنوات الخبرة

## أنموذج (٨) خريطة ذهنية في صفحة عرضية



شكل (٣)

الخريطة الذهنية للإطار النظري للوراثة

## أنموذج (٩) فهرست المحتويات

الصفحة	الموضوع
ب	الآية القرآنية
ج : د	الشكر والتقدير
هـ : ز	فهرست المحتويات
ح : ي	فهرست الجداول
ي	فهرست الأشكال
ي	فهرست الملاحق
٩ : ١	الفصل الأول مدخل إلى الدراسة
٢	أولاً: مقدمة الدراسة.
٥	ثانياً: مشكلة الدراسة.
٦	ثالثاً: أهداف الدراسة.
٧	رابعاً: أهمية الدراسة.
٨	خامساً: حدود الدراسة.
٨	سادساً: مصطلحات الدراسة.
٩	سابعاً: خطوات الدراسة.
٦٣ : ١٠	الفصل الثاني الإطار النظري للدراسة
١١	تمهيد:
١١	المحور الأول: الضغوط المهنية والاحتراق النفسي:
١٣	أولاً: مفهوم الضغوط المهنية والاحتراق النفسي.
١٧	ثانياً: الخصائص العامة للضغوط المهنية والاحتراق النفسي.
١٨	ثالثاً: مراحل الضغوط المهنية والاحتراق النفسي.
٢٠	رابعاً: العوامل والأسباب التي تؤدي إلى الضغوط المهنية والاحتراق النفسي لدى معلمات رياض الأطفال.

## تابع فهرست المحتويات

الصفحة	الموضوع
٢٣	خامساً: النظريات المفسرة للضغوط المهنية والاحتراق النفسي.
٣٤	سادساً: الآثار المترتبة على الضغوط المهنية والاحتراق النفسي.
٣٧	سابعاً: سبل مواجهة الضغوط المهنية والاحتراق النفسي لدى معلمات رياض الأطفال.
٤٣	المبحث الثاني: معلمة رياض الأطفال:
٤٤	أولاً: مفهوم معلمة رياض الأطفال.
٤٦	ثانياً: الخصائص الشخصية لمعلمة رياض الأطفال.
٥٢	ثالثاً: سمات معلمة رياض الأطفال.
٥٤	رابعاً: أدوار معلمة الروضة.
٥٦	خامساً: الرضا عن العمل.
٥٩	سادساً: العوامل الأساسية لشخصية معلمة رياض الأطفال.
٦١	سابعاً: الاحتراق النفسي والتوافق النفسي لمعلمات رياض الأطفال.
٦٢	خلاصة وتعليق.
٦٣	فرضيات الدراسة.
٨٢ : ٦٤	الفصل الثالث إجراءات الدراسة الميدانية
٦٥	تمهيد.
٦٥	أولاً: منهج الدراسة.
٦٥	ثانياً: مجتمع وعينة الدراسة.
٦٩	ثالثاً: أدوات الدراسة:
٦٩	(أ) بطاقة ملاحظة الخصائص الشخصية لمعلمة رياض الأطفال (إعداد الباحث)

## تابع فهرست المحتويات

الصفحة	الموضوع
٧٦	(ب) مقياس مصادر الضغوط المهنية والاحترق النفسي لمعلمات رياض الأطفال (إعداد الباحث)
٨٢	رابعاً: المعالجة الإحصائية.
٨٣ : ١٠٠	الفصل الرابع نتائج الدراسة وتفسيرها ومناقشتها
٨٤	تمهيد.
٨٤	أولاً: نتائج الدراسة:
٨٤	(أ) نتائج الفرض الأول.
٩٢	(ب) نتائج الفرض الثاني.
٩٣	(ج) نتائج الفرض الثالث.
٩٥	ثانياً: مناقشة النتائج وتفسيرها.
٩٨	ثالثاً: مستخلص النتائج.
٩٩	رابعاً: توصيات الدراسة.
١٠٠	خامساً: مقترحات الدراسة.
١٠١ : ١١٨	المراجع
١٠٢	أولاً: المراجع العربية.
١١٦	ثانياً: المراجع الأجنبية.
١١٩ : ١٢٩	ملاحق الدراسة
١٣٠	ملخص الدراسة
١٣١	أولاً: ملخص الدراسة باللغة العربية.
1-7	ثانياً: ملخص الدراسة باللغة الإنجليزية

## أنموذج (١٠) فهرست الجداول

الصفحة	عنوان الجدول	مسلسل
٦٦	مجتمع الدراسة من معلمات رياض الأطفال	(١)
٦٨	توصيف عينة الدراسة الاستطلاعية	(٢)
٦٩	توصيف عينة الدراسة الأساسية	(٣)
٧٣	قيم معاملات الارتباط بين درجات المفردات والأبعاد التي تنتمي لها	(٤)
٧٣	قيم معاملات الارتباط بين درجات الأبعاد والدرجة الكلية لبطاقة الملاحظة	(٥)
٧٤	الصدق العاملي لبطاقة الملاحظة	(٦)
٧٥	مؤشرات الثبات لبطاقة الملاحظة	(٧)
٧٥	أرقام عبارات بطاقة ملاحظة الخصائص الشخصية لمعلمة رياض الأطفال موزعة على الأبعاد الخمسة في صورتها النهائية	(٨)
٧٩	قيم معاملات الارتباط بين درجات المفردات والأبعاد التي تنتمي لها ومستوى الدلالة لمقياس مصادر الضغوط المهنية والاحتراق النفسي لمعلمات رياض الأطفال	(٩)
٧٩	الاتساق الداخلي ومستوى الدلالة لمقياس مصادر الضغوط المهنية والاحتراق النفسي لمعلمات رياض الأطفال بشكل عام لأبعاده السبعة	(١٠)

## أنموذج ( ١١ ) فهرست الأشكال

الصفحة	عنوان الشكل	مسلسل
٨٢	الفرق بين متوسطات درجات المجموعتين التجريبية والضابطة من أطفال مرحلة الرياض على مقياس فنون الأداء بالمنهج المطور بمرحلة رياض الأطفال في التطبيق البعدي	(١)
٨٦	الفرق بين متوسطات درجات القياسين القبلي والبعدي لأفراد المجموعة التجريبية من أطفال مرحلة الرياض على مقياس فنون الأداء بالمنهج المطور بمرحلة رياض الأطفال	(٢)
٩٠	الفرق بين متوسطات درجات القياسين القبلي والبعدي لأفراد المجموعة الضابطة من أطفال مرحلة الرياض على مقياس فنون الأداء بالمنهج المطور بمرحلة رياض الأطفال	(٣)
٩٤	الفرق بين متوسطات درجات القياسين البعدي والتتبعي لأفراد المجموعة التجريبية من أطفال مرحلة الرياض على مقياس فنون الأداء بالمنهج المطور بمرحلة رياض الأطفال	(٤)

## أنموذج (١٢) فهرست الملاحق

الصفحة	عنوان الملحق	مسلسل
١٢٠	بطاقة ملاحظة الخصائص الشخصية لمعلمة رياض الأطفال (إعداد الباحث).	(١)
١٢٤	مقياس الضغوط المهنية والاحترق النفسي لمعلمات رياض الأطفال (إعداد الباحث).	(٢)
١٢٨	أسماء السادة المحكمين	(٣)



## أنموذج (١٣) غلاف فصل

### الفصل الأول مدخل إلى الدراسة

أولاً: مقدمة الدراسة.

ثانياً: مشكلة الدراسة.

ثالثاً: أهداف الدراسة.

رابعاً: أهمية الدراسة.

خامساً: حدود الدراسة.

سادساً: مصطلحات الدراسة.